

Foreningen af Danske Skatteankenævn, Aalborg, November 2012

DANSKERNE OG DET SORTE ARBEJDE

Camilla Hvidtfeldt

ROCKWOOL FONDENS FORSKNINGSENHED

Indledning

- Hvorfor holde øje med det sorte arbejde?
- En skattefinansieret velfærdsmodel som den danske er helt afhængig af at:
 - Rigtig mange arbejder mange timer
..... hvidt
- Ellers hænger den ikke sammen finansielt
- Dette er baggrunden for, at RFF har holdt øje med det sorte arbejde siden enhedens grundlæggelse i 1987

Dagsorden

- Hovedtallene
- Definition af sort arbejde og målemetode
- Udviklingen i omfanget
- Strukturen på det sorte arbejdsmarked
- Holdninger og moral
- Konsekvenser
- Sammenfatning

Hovedtal, 2008-2010

Andel af de 18-74-årige (%)

	Udbud	Efterspørgsel
Sort arbejde, i alt	24	52
Kontant betalt	9	35
Betalt med en gentjeneste	15	27
Betalt i naturalier	5	5
Sort salg	2	(14)

Omfang målt ift. BNP, 2008-2009

- købmandsregning

Reale værdi:

- Sorte arbejdstimer ift. hvide arbejdstimer
- Ca. 2,8 % ift. BNP ~ 48 mia.

Nominelle værdi:

- Baseret på sorte timer og sort løn
- Ca. 1,2 % ift. BNP ~ 21 mia.

RFF's definition af sort arbejde

- følger så vidt muligt lovgivningen!

Men det har hidtil været lidt svært fordi:

- tidligere lovgivning kun talte om "skattesvig" og ikke direkte om "sort arbejde"
- Praksis ikke har været helt entydig

Ifølge loven, er der:

- tale om skattesvig, når en skatteyder – en privatperson eller en virksomhed – har en skattepligtig indtægt, som ikke opgives til SKAT
- ved "indtægt" forstås en aktualiseret økonomisk fordel
 - ◆ det er underordnet, om der er tale om en kontant indtægt, en betaling i naturalier eller en indtægt i form af en modydelse (gensidige bytte-/vennetjenester)

RFF's definition af sort arbejde

- hænger sammen med målemetoden: Interviewundersøgelser

Fordele

Detaljeret kendskab til:

- Strukturen
 - ◆ Hvem udfører det?
- Tidsforbruget
 - ◆ Hvor meget tid i gennemsnit?
 - ◆ Hvem bruger mest tid?
- Aktiviteter
 - ◆ Hvilke aktiviteter bliver hyppigt udført sort?
 - ◆ I hvilke brancher er sort arbejde udbredt?
- Den sorte løn
- Holdninger, moral og risiko

Ulemper

Usikkerhed pga.:

- Dækningsgrad/ repræsentativitet:
 - ◆ ÷ CPR-nr.
 - ◆ Nægtere
 - ◆ Forskerbeskyttede
 - ◆ Over-/underdrivelse
- Designeffekter, bl.a.
 - ◆ Spørgsmålsformulering og -rækkefølge
- Ved CATI desuden:
 - ◆ Interviewereffekter

Metodeudvikling: Ny spørgsmålsformulering

1994-2009

De næste spørgsmål drejer sig om det, som i almindelig tale kaldes "sort arbejde".

Meget tyder på, at en stor del af befolkningen accepterer "sort arbejde" og "sorte handler", altså aktiviteter uden om skattevæsenet, hvor alle deltagende slipper lidt billigere, fordi det hele sker uden skat og moms mv. Det kan dreje sig om "sorte aktiviteter", hvor man betaler kontant, men der kan også være tale om udvekslinger af tjenester mellem venner, bekendte og familiemedlemmer.

Har du i løbet af de sidste 12 måneder udført aktiviteter af denne art?

...

2008-?

Nu kommer der nogle spørgsmål om sort arbejde.

- Sort arbejde kan for det første være arbejde eller tjenester, man får penge for.
- For det andet kan man blive betalt med ting.
- Og for det tredje kan man arbejde eller lave tjenester for hinanden på skift uden at få penge for det.

Jeg vil spørge til alle 3 former

For det første: Har du inden for de sidste 12 måneder arbejdet sort og fået penge for det? ...

For det tredje: Har du inden for de sidste 12 måneder lavet tjenester eller arbejdet for nogen uden at få penge for det, men hvor du til gengæld fik eller forventer at få en gentjeneste?

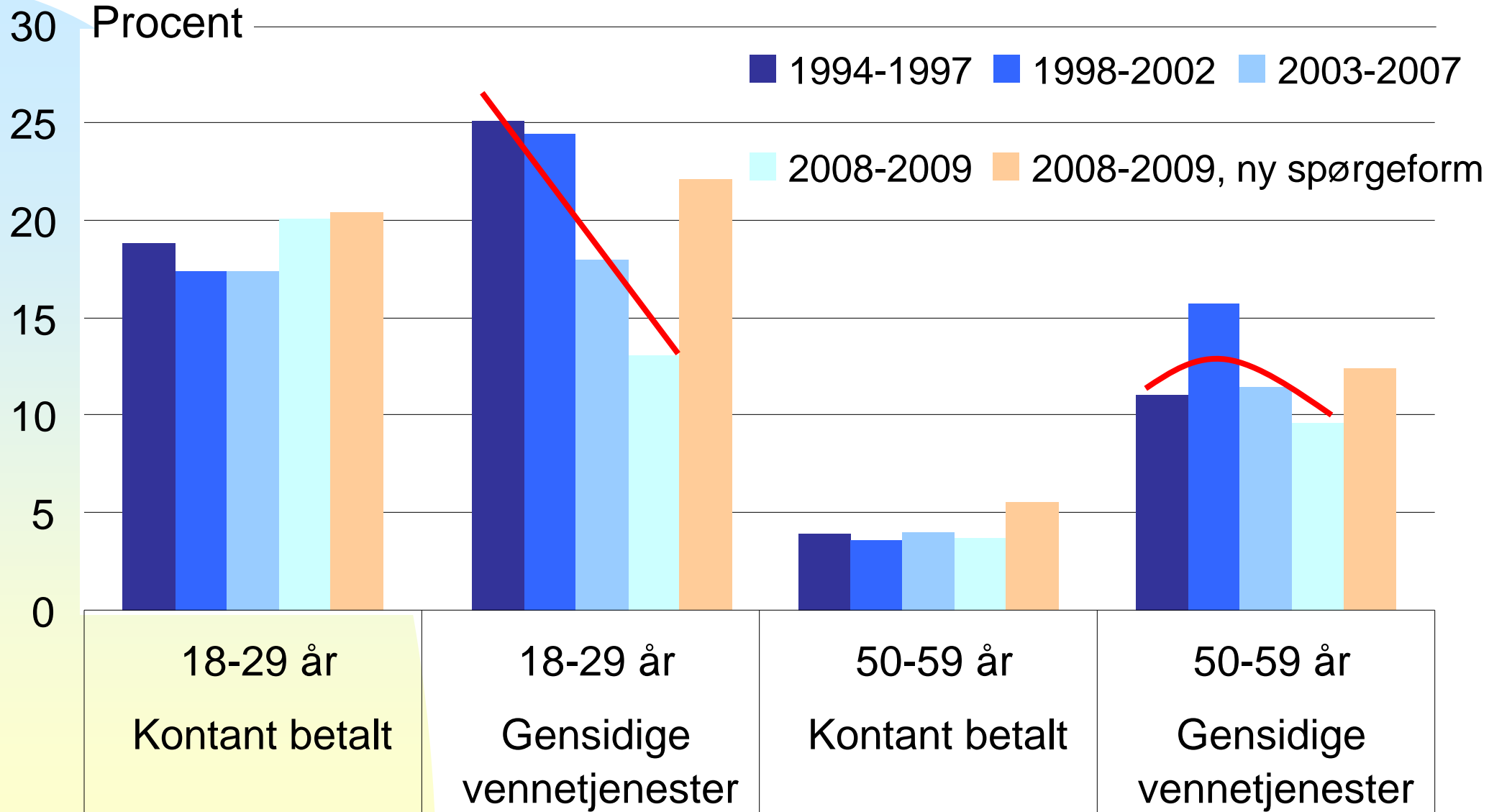
Spørgsmålsformulering = definition

- Fokus på, at betalingen ikke nødvendigvis behøver at falde i kontanter.
- Vi lægger os dermed tættere op ad loven end ad praksis – får typer af gensidige vennetjenester med, som der i praksis ikke ville falde dom over (men som sagt, praksis har ikke været helt entydig).
- En del af afklaringen ligger interviewsituationen. Kræver grundig instruktion af interviewererne ift., hvad der skal betragtes som sort arbejde. F.eks. understreges at:
 - ◆ vennetjenester skal være gensidige (bytteforhold)
 - ◆ aktiviteten i sig selv skal være lovlig (÷ kriminelle aktiviteter)
 - ◆ respondenter skal se bort fra helt små ydelser (hjælpe naboen med indkøb en gang imellem)

Et stort datamateriale

- RFF har i perioden 1994-2009 gennemført interviews med ca. 27.000 danskere om deres udbud af sort arbejde
 - ◆ Interviewene blev gennemført med en enslydende spørgsmålsformulering og svarene er derfor sammenlignelige
- I 2008-2009 blev yderligere ca. 3.000 interviewet om deres udbud af sort arbejde med den ny spørgsmålsformulering – dette skete i samme undersøgelser som andre blev interviewet med den hidtidige spørgsmålsformulering (split-half eksperiment) ⇒ derfor muligt at sammenligne effekt af spørgsmålsformulering
- I 2010 blev ca. 2.200 interviewet om deres efterspørgsel på sort arbejde

Effekten af ændring i spørgsmålsformuleringen

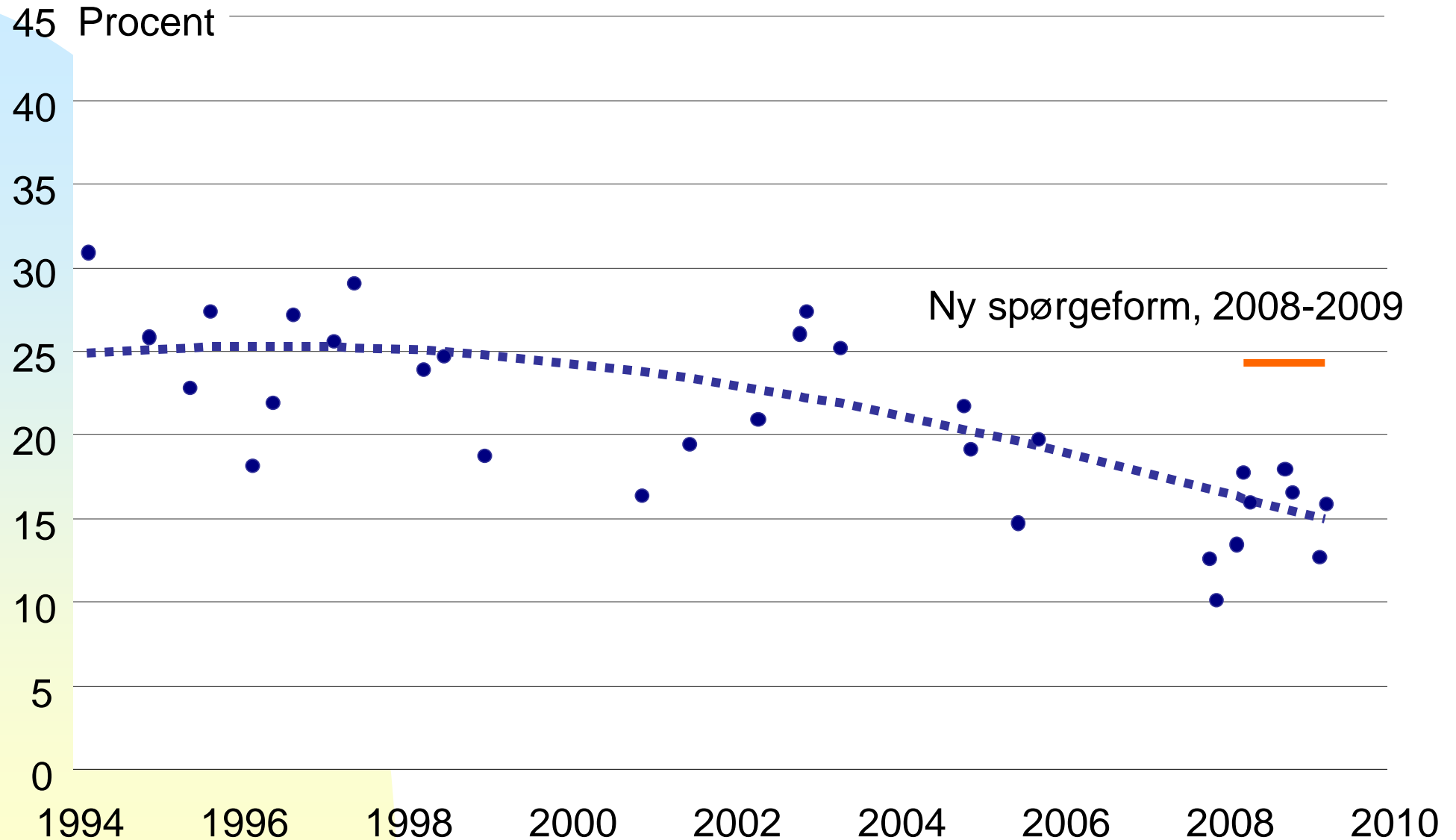


Metode (fortsat): Effekt af ændring af spørgsmålsformulering (split half-eksperiment)

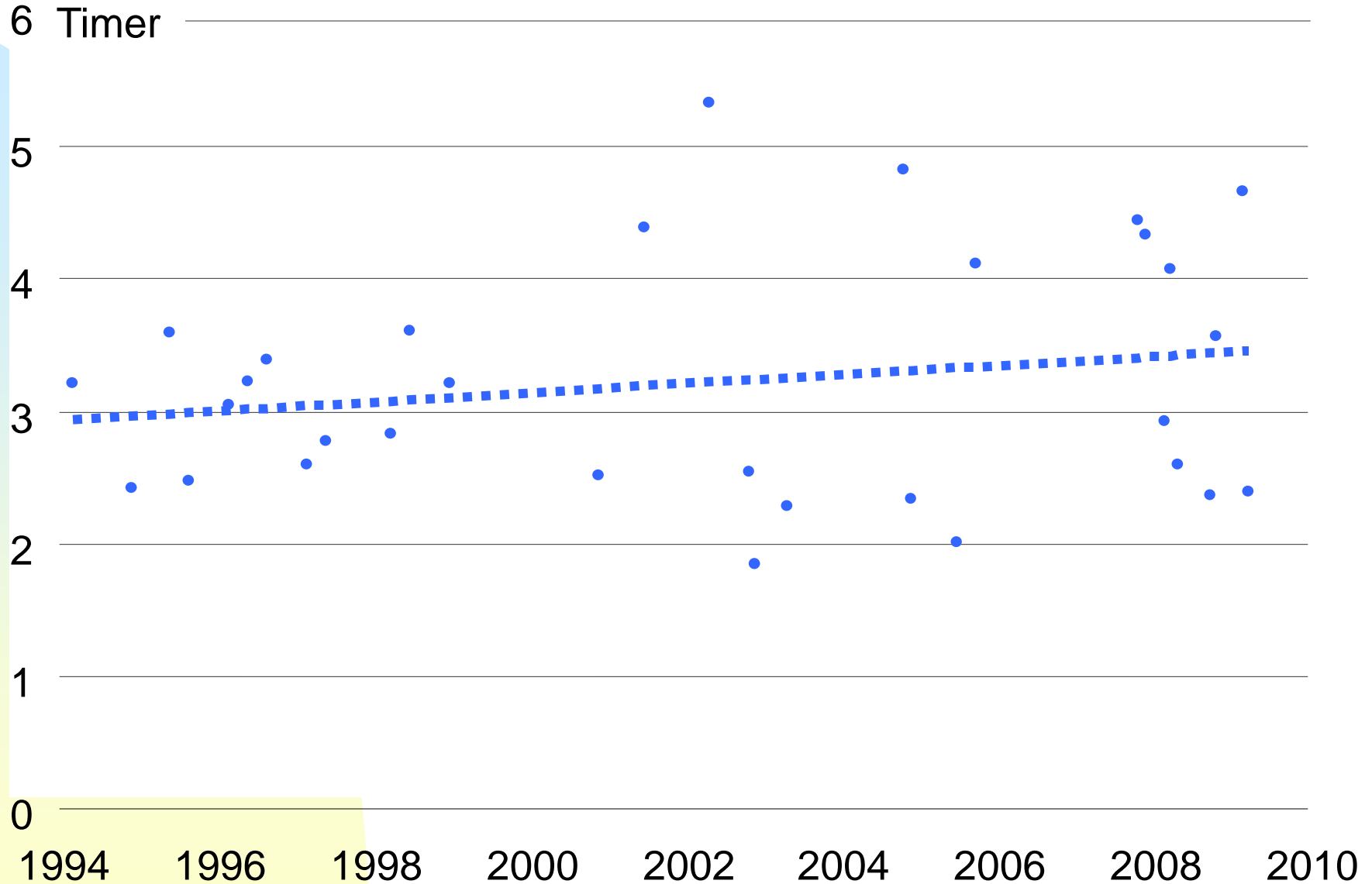
	Gammel spørgsmålsformulering	Konfidensinterval	Ny spørgsmålsformulering	Konfidensinterval
Alt sort arbejde	17	[16;19]	24	[23;26]
Kontant betalt	9	[8;10]	9	[8;10]
Gensidige vennetjenester	11	[10;12]	15	[14;17]
Betalt med naturalier	-		5	[4;6]
Sort salg	-		2	[1;3]
Antal interviewpersoner	2859		2804	

- Estimat for andel, der er blevet betalt kontant, uændret!
- Næsten samme andel af de unge og yngre rapporterer at have udført gensidige vennetjenester som tidligere (før 2004)

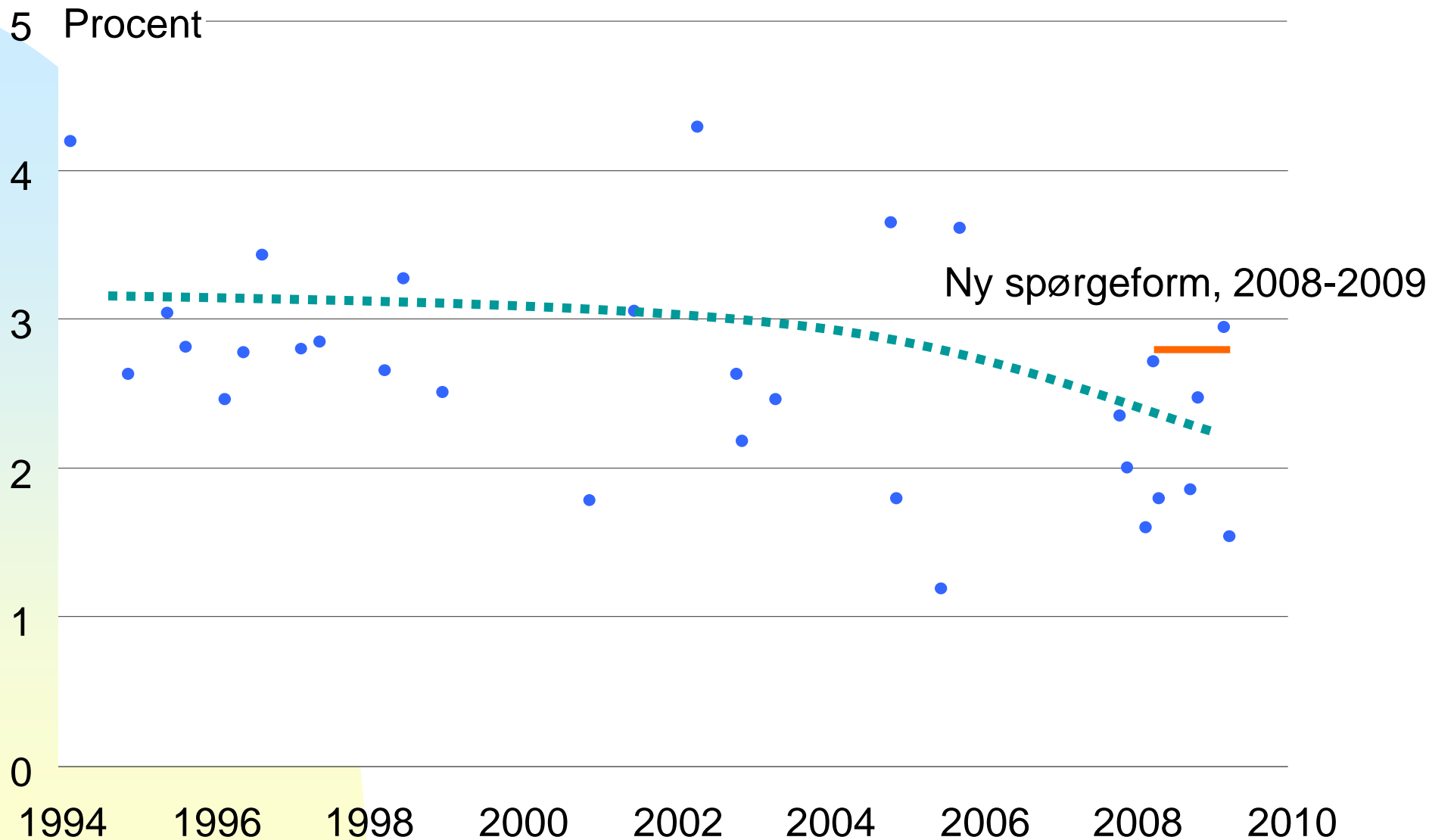
Udviklingen i den sorte frekvens: 1994-2009



Udviklingen i det sorte tidsforbrug: 1994-2009



Omfanget af sort arbejde ift. BNP: 1994-2009



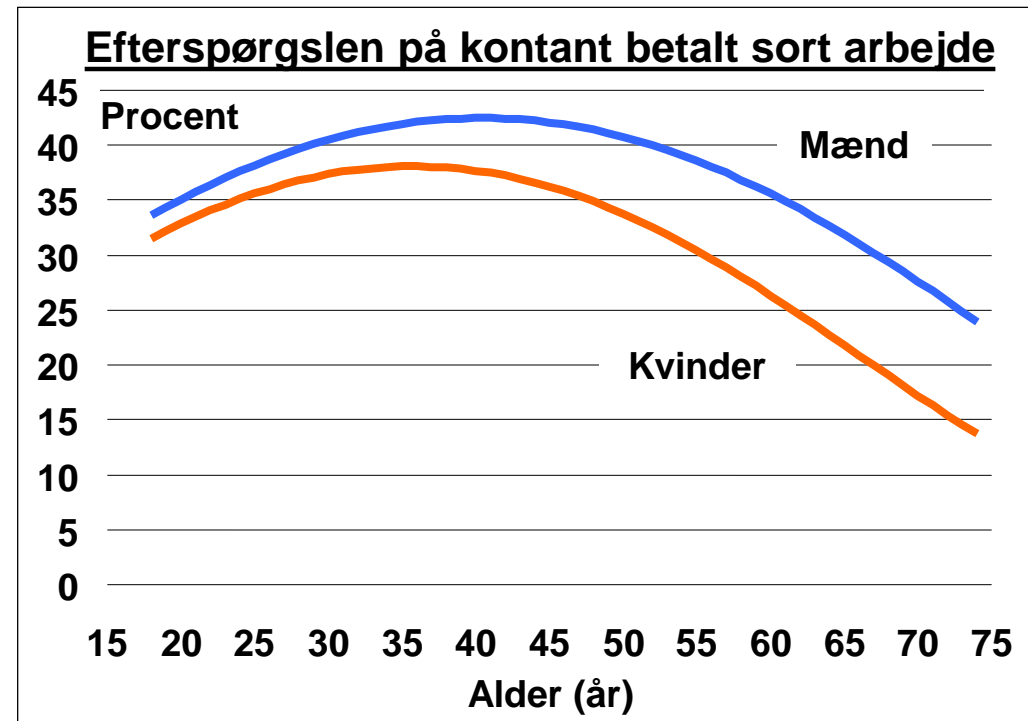
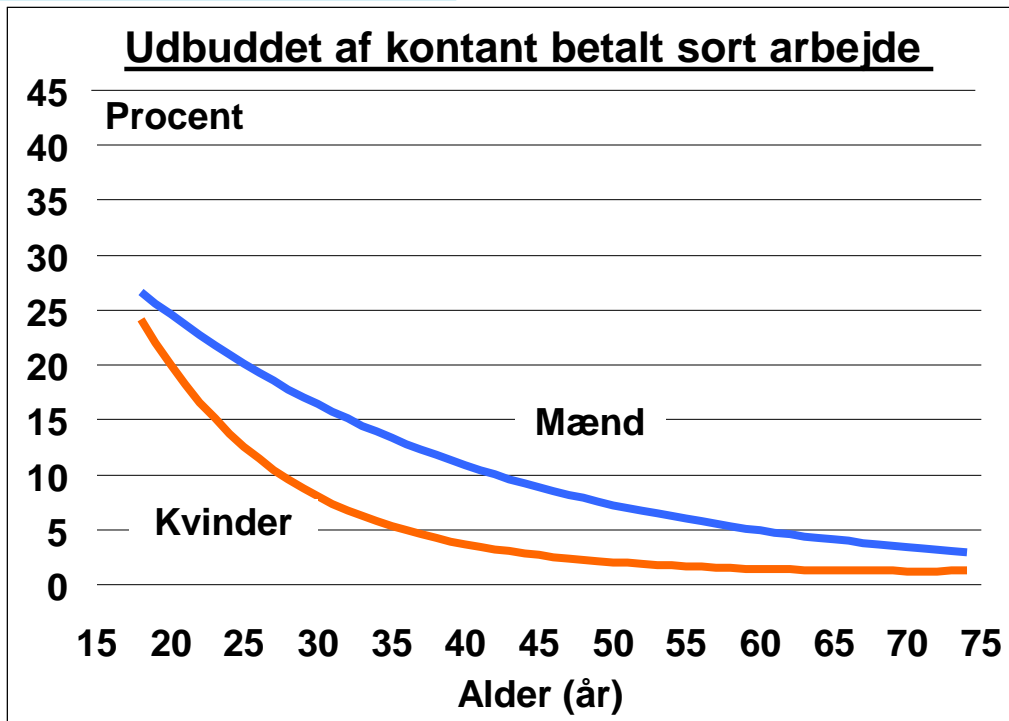
Strukturen på det sorte arbejdsmarked

Hvem udfører sort arbejde?

- unge
- mænd (dobbelt hyppighed ift. kvinder)

Hvem køber sort arbejde?

- midaldrende



Strukturen på det sorte arbejdsmarked

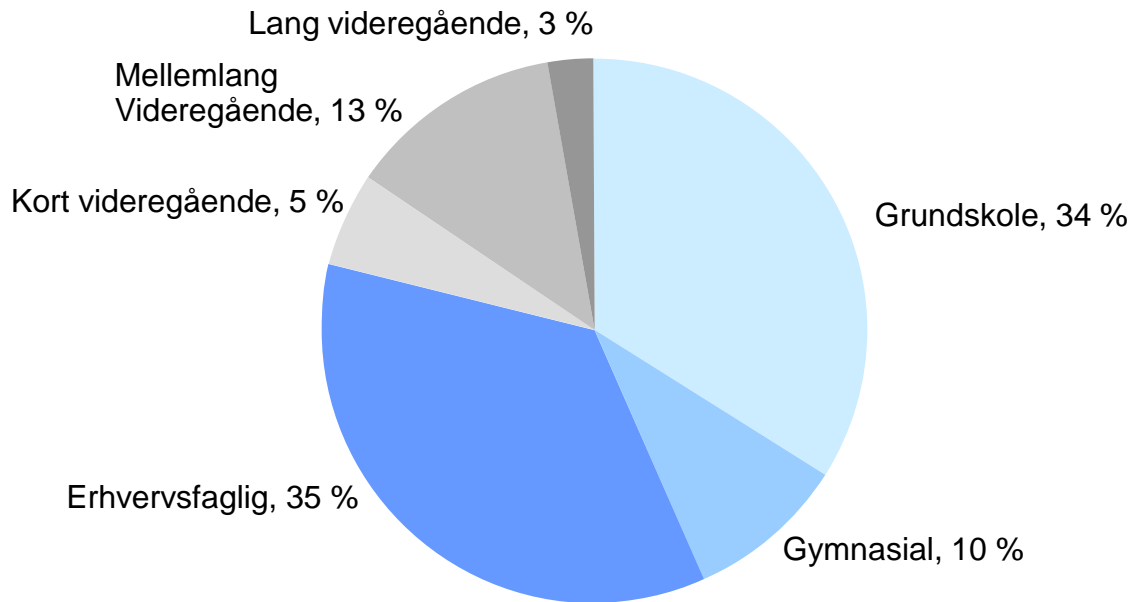
Hvem udfører sort arbejde?

- ingen erhvervskompetencegivende uddannelse – eller
- en erhvervsfaglig uddannelse, især indenfor håndværk eller transport

Hvem køber sort arbejde?

- uddannelse siger generelt ikke noget om efterspørgslen, når der er korrigeret for indkomst

Uddannelsesfordelingen blandt dem, som arbejder sort

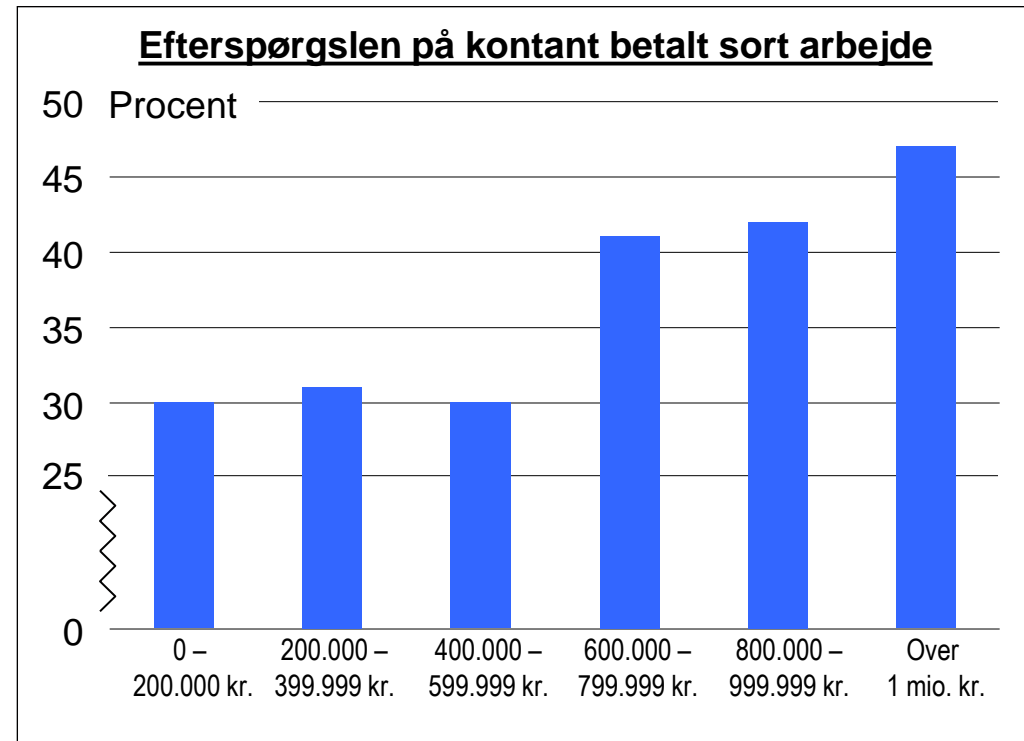


Strukturen på det sorte arbejdsmarked

Hvem udfører sort arbejde?

Hvem køber sort arbejde?

- relativt velhavende (især husstande med bruttoindkomst > 600.000 kr.)

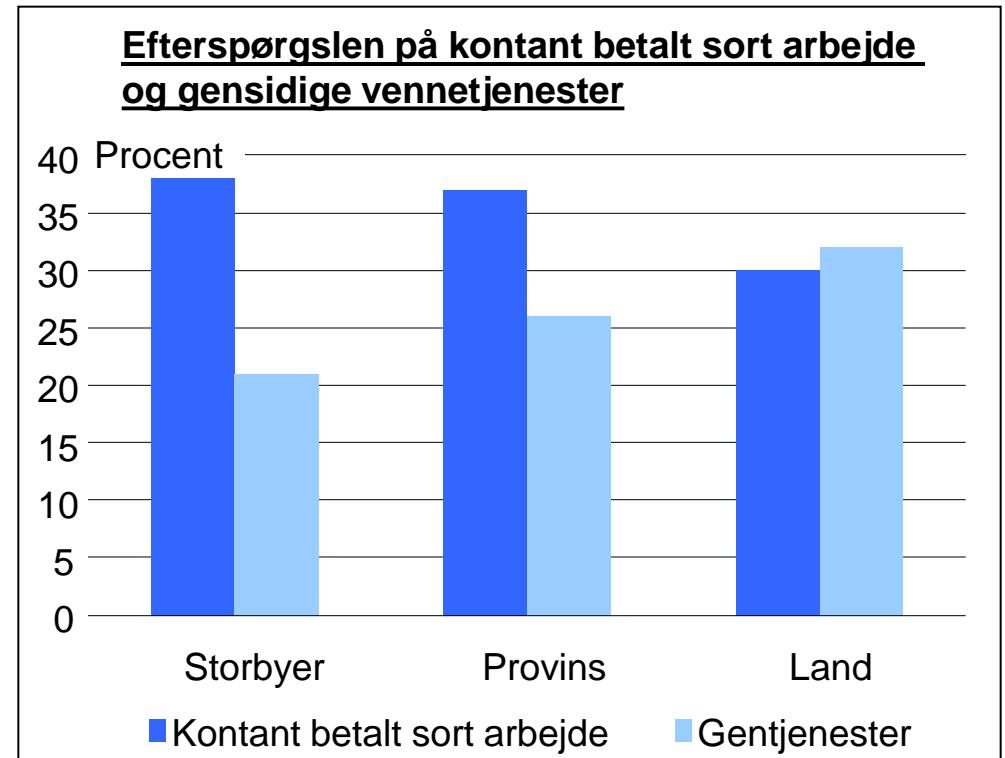
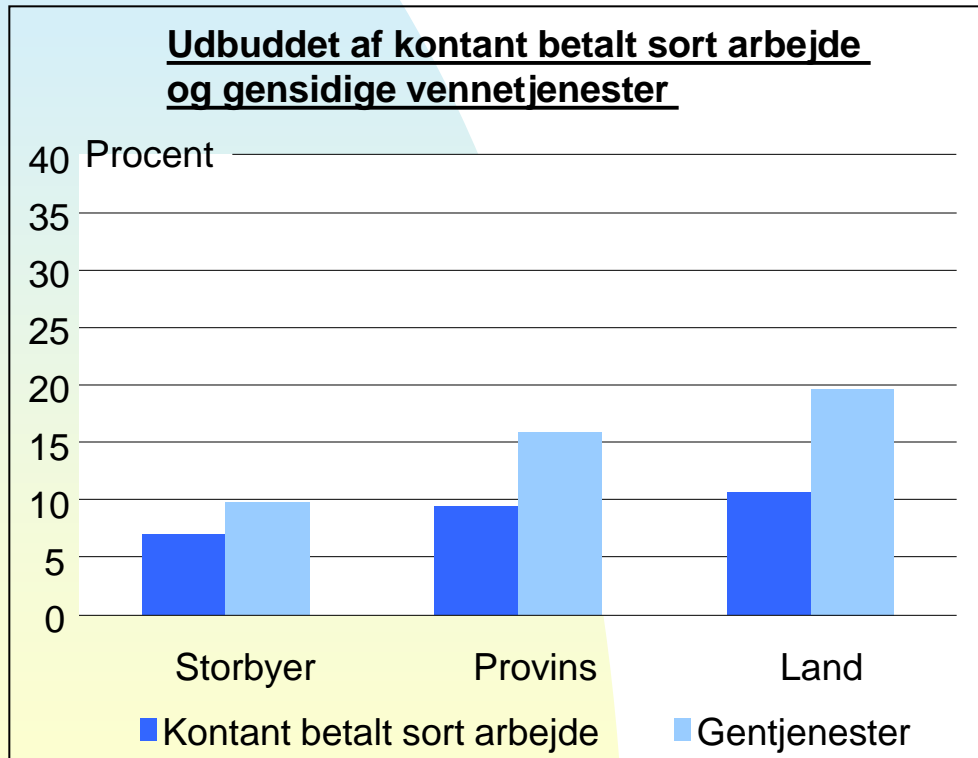


Strukturen på det sorte arbejdsmarked

Hvem udfører sort arbejde?

Hvem køber sort arbejde?

- folk på landet udveksler flere gensidige vennetjenester



Strukturen på det sorte arbejdsmarked

Hvem udfører sort arbejde?

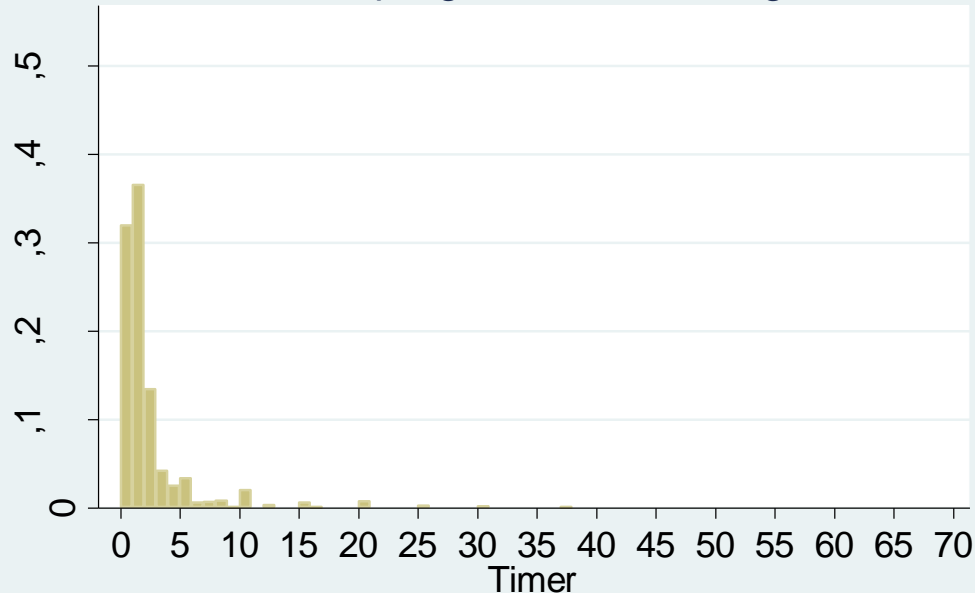
Branche	Sort frekvens	
	Mænd	Kvinder
Landbrug, fiskeri & råstof	47	18
Fremstillingsvirksomhed	36	14
Energi & vandforsyning	38	14
Bygge & anlæg	48	24
Autosalg & -reparation	43	8
Handel, undtagen auto	26	16
Hotel & restauration	30	30
Transport & televirksomhed	31	20
Finansvirksomhed	28	11
Off. & personlige tjenesteydelser	26	16
Uoplyst	21	10
I alt	32	15

Hvad efterspørges?

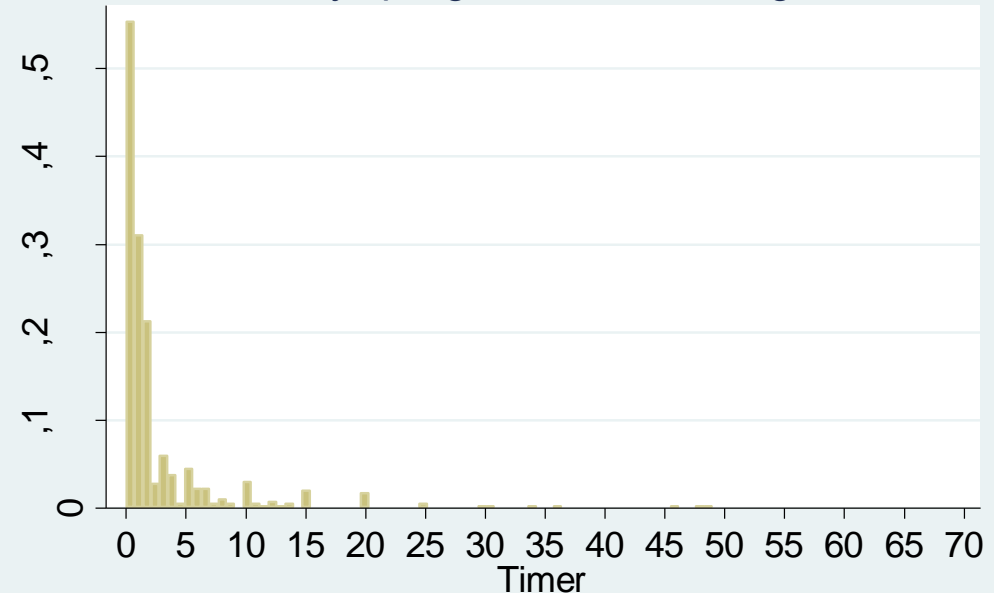
Ydelse	Andel
Andre former for sort arbejde	11
Automekanikerarbejde	10
Frisørarbejde	10
Elektrikerarbejde	8
Tømrer- og snedkerarbejde	7
Pasning af husdyr	7
Rengøring	6
IT-hjælp	6
VVS-arbejde	5
Murerarbejde	5
Flytning eller anden transport	4
Servering og madlavning til fester	4
Andet reparationsarbejde	4
Udendørs anlægsarbejde	4
Børnepasning	4
Vinduespudsning	4
Havearbejde	2
...	-

Tidsforbruget på sort arbejde - udbud

Gl. spørgsmålsformulering



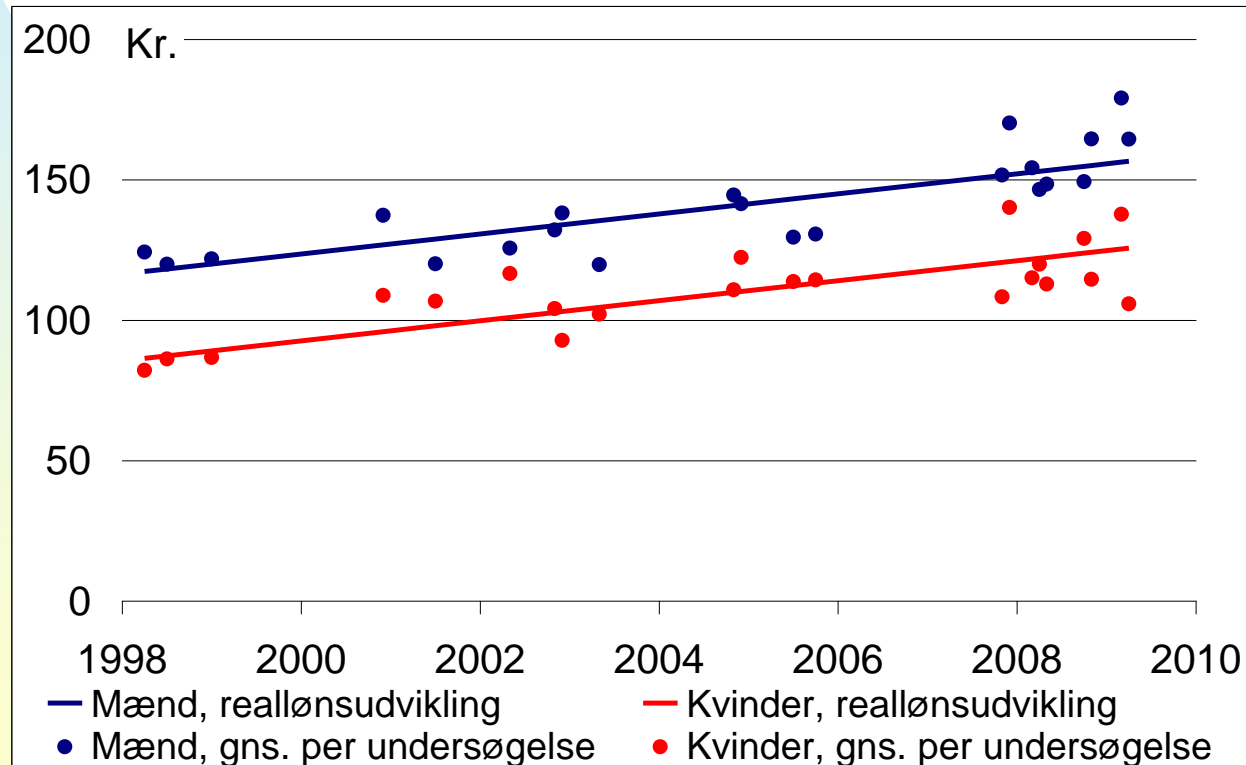
Ny spørgsmålsformulering



- Meget skæv fordeling, mange meget lave ugentlige tidsforbrug
- Kun 2-3% af dem, der har arbejdet sort, har gjort det 20 timer om ugen eller mere
⇒ sort arbejde er bijobs for den almindelige dansker
- Tidsforbrug næsten signifikant forskelligt ($p=0,06$) ved ændring af spm.formulering

Den sorte timeløn

	Udbud (2008-2009)		Efterspørgsel (2010)
Spørgsmålsformulering	Gammel	Ny	-
Sort timeløn	144	146	149
Usikkerhedsinterval	[135;152]	[139;153]	[143;155]
Median (typisk timeløn)	125	125	125



Konklusion på billede af struktur

- Ensartet struktur over årene
 - Estimat for sort løn troværdigt – ændres hverken af spørgsmålsformulering, eller af om det er sælger eller køber, der spørges
 - Estimer for sort tidsforbrug behæftet med større usikkerhed
- Sverige ændrede metode \Rightarrow relativ stor ændring i tidsforbrug
- \Rightarrow Usikkerhed på estimer for omfang!

Hvad påvirker, om man arbejder sort?

- Holdninger og moral
- Skattetryk? – teorierne er ikke entydige
- Muligheder – uddannelse
- Omfanget af automatisk indberetning
- Risiko for opdagelse og efterfølgende straf

Holdninger til sort arbejde

- Nogle former for sort arbejde er mere accepteret end andre

- men alle former for sort arbejde er mere accepteret end skattesnyd

	Gennemsnit af 1-10 skala
En privat husholdning får udført sort arbejde af en privatperson	4,50
En privat husholdning får udført sort arbejde af et firma	2,56
Et firma får udført sort arbejde af en privatperson	2,42
Et firma får udført sort arbejde af et andet firma	2,10
Snyde i skat, såfremt man har muligheden	1,98

Paradoksalt, da sort arbejde = skattesnyd – men sådan opfattes det tydeligvis ikke!

Differentieret holdning til sort arbejde

- Små beløb er mere accepterede end store beløb

Er det acceptabelt, at en <i>håndværker</i> tjener:	Ja
10.000 kr. sort om året	47 %
50.000 kr. sort om året	27 %

Er det acceptabelt, at en <i>skolepige</i> tjener:	Ja
200 kr. sort fast hver uge på at passe børn	84 %
300 kr. sort fast hver uge på at passe børn	70 %

Differentieret holdning til sort arbejde

- Nogle typer af sort arbejde er mere accepteret end andre

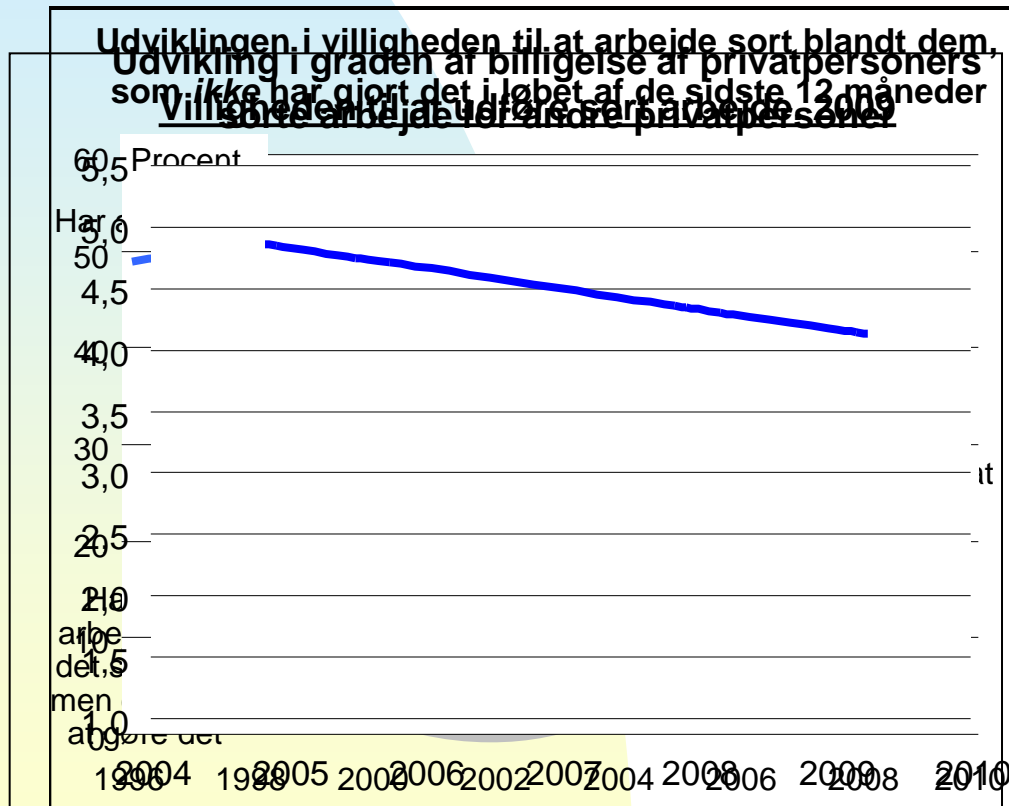
Er det acceptabelt, at en <i>håndværker</i> tjener:	Ja
1.000 kr. sort fast hver måned	31 %

Er det acceptabelt, at en <i>skolepige</i> tjener:	Ja
1.000 kr. sort fast hver måned på at passe børn	69 %

Udviklingen i villighed og billigelse

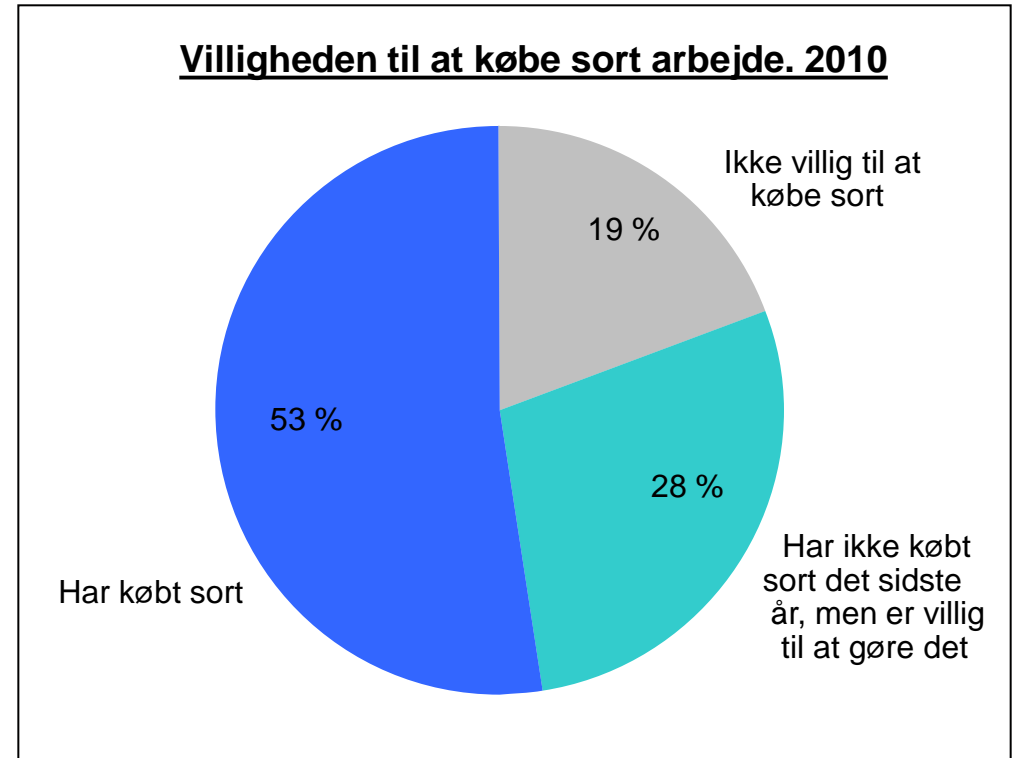
Villighed til at udføre

- Man stadig har samlet
Maden er stadig billigere
villighed til at arbejde sort



Villighed til at købe

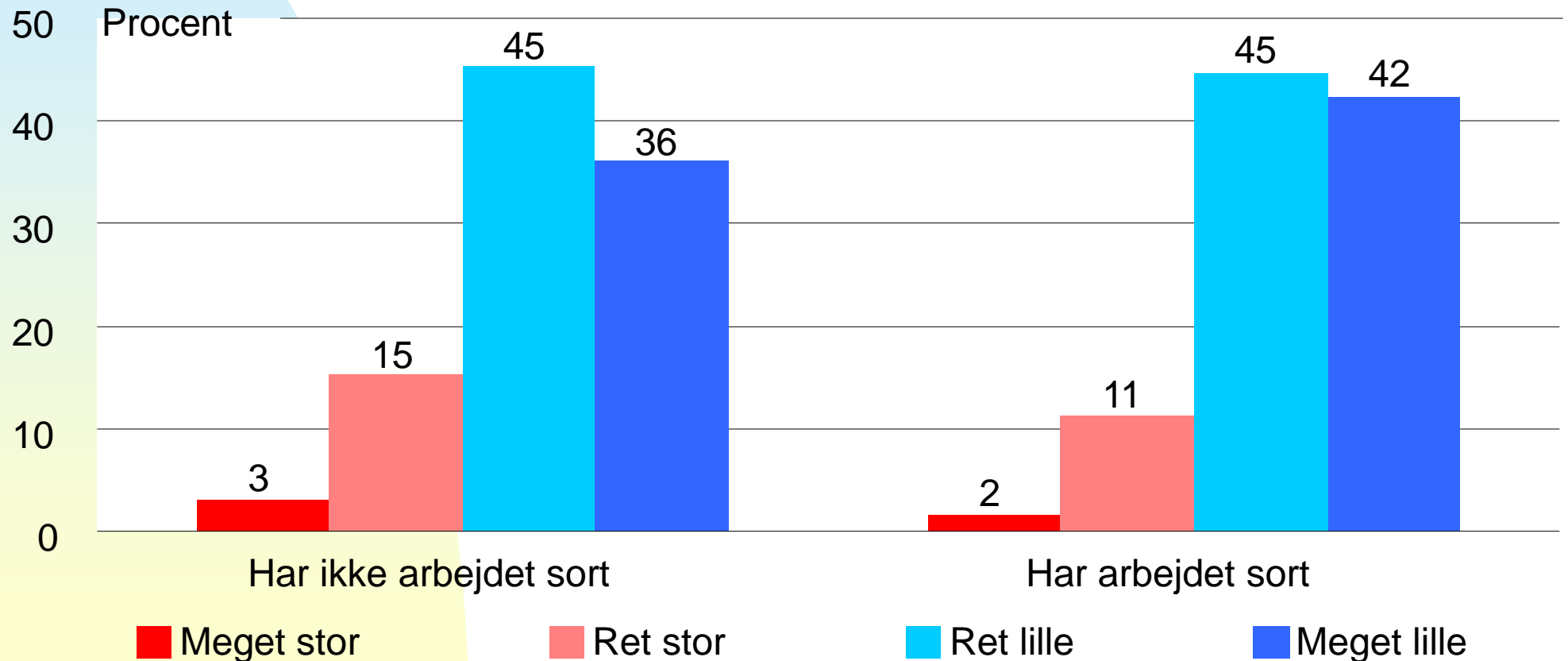
- Også meget stor villighed til at købe sort



Risikovurdering

De, der udfører sort arbejde, løber jo en vis risiko for, at skattevæsenet opdager det og uddeler efterregning og måske bøder mv.

Mener du, at risikoen for den enkelte, der udfører sorte aktiviteter, er meget stor, ret stor, ret lille eller meget lille?



Konsekvenser af sort arbejde

- Skat
- Produktion
- Beskæftigelse
- Indkomstfordeling
- Velfærdsstat

Konsekvenser - skatteprovenuet

- Sort arbejde medfører et *lavere* skatteprovenue - men *ikke* svarende til skatteværdien af den reale værdi af det sorte arbejde (48 mia.), fordi:
 - ◆ mange mennesker enten slet ikke ville få arbejdet udført eller ville gøre det selv, hvis de ikke kunne få det sort – RFF's undersøgelser peger på, at kun ca. 1/3 af ydelserne ville blive udført hvidt
 - ◆ nogle former for sort arbejde genererer skatteindtægter f.eks. i form af moms på anvendte materialer
 - ◆ 80 % af indtægterne fra sort arbejde går til almindeligt hvidt, beskattet forbrug
- Anslået maksimalt 8 mia.

Konsekvenser – produktion og beskæftigelse

- Sort arbejde må formodes at øge den samlede produktion, fordi:
 - ◆ En stor del af arbejdet kun bliver udført, hvis det kan gøres sort (jævnfør at kun ca. 1/3 af de sorte ydelser ville blive udført hvidt)
 - ◆ Knap halvdelen af ydelserne ville blive udført mindre produktivt – nemlig af folk selv
- Sort arbejde *sænker* formentlig beskæftigelsen
 - ◆ om end langt fra svarende til alle de sorte arbejdstimer

Konsekvenser – indkomstfordeling

- Sort arbejde ændrer forholdene mellem forskellige gruppers livsindkomster, således at:
 - ◆ kønsforskellene øges yderligere – fordi andelen af mænd, der arbejder sort, livet igennem er dobbelt så stor som andelen af kvinder
 - ◆ uddannelsesforskelle mindskes – fordi ufaglærte og personer med erhvervsfaglige uddannelser står for langt hovedparten af det sorte arbejde, mens det kun er en lille andel af personer med eksempelvis lange videregående uddannelse, som arbejder sort
 - ◆ kan have indflydelse på unges uddannelsesvalg

Konsekvenser – velfærdsstat

- Sort arbejde udfordrer velfærdsstaten og dennes finansiering, fordi det:
 - ◆ udfordrer respekten for lovene – særligt hvis afstanden mellem det alment acceptable og lovene bliver for stor
 - ◆ mindsker den politiske kontrol over indkomstfordelingen
 - ◆ ændrer derved også, hvem der betaler for velfærdsstaten
 - ◆ kan i værste tilfælde resultere i mindre opbakning til velfærdsstaten

Sammenfatning

- Det sorte arbejde er 3 pct. målt i forhold til BNP
- Er det meget?
- Ja, det er faktisk meget
- 3 pct. ift. BNP svarer f.eks. til at :
 - ◆ alle voksne arbejder knap én uge sort på fuld tid om året
 - ◆ hvis alle timerne var afregnet til markedspriser, svarer arbejdet til 48 mia. kr.
 - ◆ hver anden arbejdstime inden for reparation og vedligeholdelse i private hjem er sort

- Hvad er det for ydelser, som bliver lavet sort?
 - ◆ Alle former for serviceopgaver - men reparationer i hjemmet er særligt udbredt
- Og hvem gør det?
 - ◆ Bred deltagelse, men unge mænd helt uden uddannelse eller med erhvervsfaglig uddannelse er særlig aktive
- Hvor foregår det?
 - ◆ I hele landet; dog lidt mere på landet end i byerne

- Hvad synes vi/befolkningen om det?
 - ◆ Det er noget mere accepteret end almindelig skattesnyd
 - ◆ Den generelle accept har været lidt faldende
 - ◆ Omfattende og systematisk sort arbejde mindre accepteret
 - ◆ Men, rigtig mange køber eller er villige til at købe – 80 pct. i alt!
 - ◆ Forklaring. 'Avanceret moral': man er generelt og principielt imod, men accepterer i praksis undtagelser

- Kan man gøre noget ved det?
- Ja – men det er ikke nogen let opgave, når det spænder fra organiseret snyd mellem professionelle og til naboens datter som serverer til konfirmationen.
- De lande, vi normalt sammenligner os med, griber sagen meget forskelligt an.
- Men RFF har aldrig beskæftiget sig med, hvordan man kan gøre noget ved fænomenet – det overlader vi til politikerne.